

# Caddy Book



## 7. Baden-Württembergische Meisterschaft

Disc Golf 2025

# Übersicht

1. [Herzlich Willkommen...](#)
2. [Übersichtsplan](#)
3. [Zeitplan](#)
4. [Anreise/Standort & Übernachtung](#)
5. [Parcours, sanitäre Anlagen und Verpflegung](#)
6. [Trainingsmöglichkeiten und Kontakt](#)
7. [Rahmenprogramm](#)
8. [Sponsoren und Unterstützer](#)
9. [Offizielle Turnierinfos](#)
10. [Grundregeln & Codex](#)
11. [Bahnen im Detail](#)



# 1. Herzlich Willkommen...

Liebe Disc Golf-Begeisterte,

Herzlich Willkommen zur 7. Baden-Württembergischen Meisterschaft 2025 in Karlsruhe!

Wir freuen uns, euch auf unserem Parcours am SSC Karlsruhe begrüßen zu dürfen. Nach dem Erfolg der letzten Jahre wird dieses Turnier wieder ein Highlight für alle Spieler:innen und Zuschauer:innen. Unser Ziel ist es, euch drei spannende und faire Turniertage zu bieten – mit sportlichen Herausforderungen, einem abwechslungsreichen Rahmenprogramm und einer tollen Gemeinschaft.

Bitte nehmt euch die Zeit, dieses Caddybook durchzulesen, damit wir gemeinsam ein reibungsloses und unvergessliches Turnier erleben können.

Viel Erfolg und Spaß! wünscht Euer Turnierleitungsteam:

- **Florian** (Eventleitung)
- **Bastian** (sportliche Leitung)
- **Andy** (Design)
- **Joshua** (Infrastruktur, Verpflegung, Rahmenprogramm)
- **Joachim** (Mann für Alles)

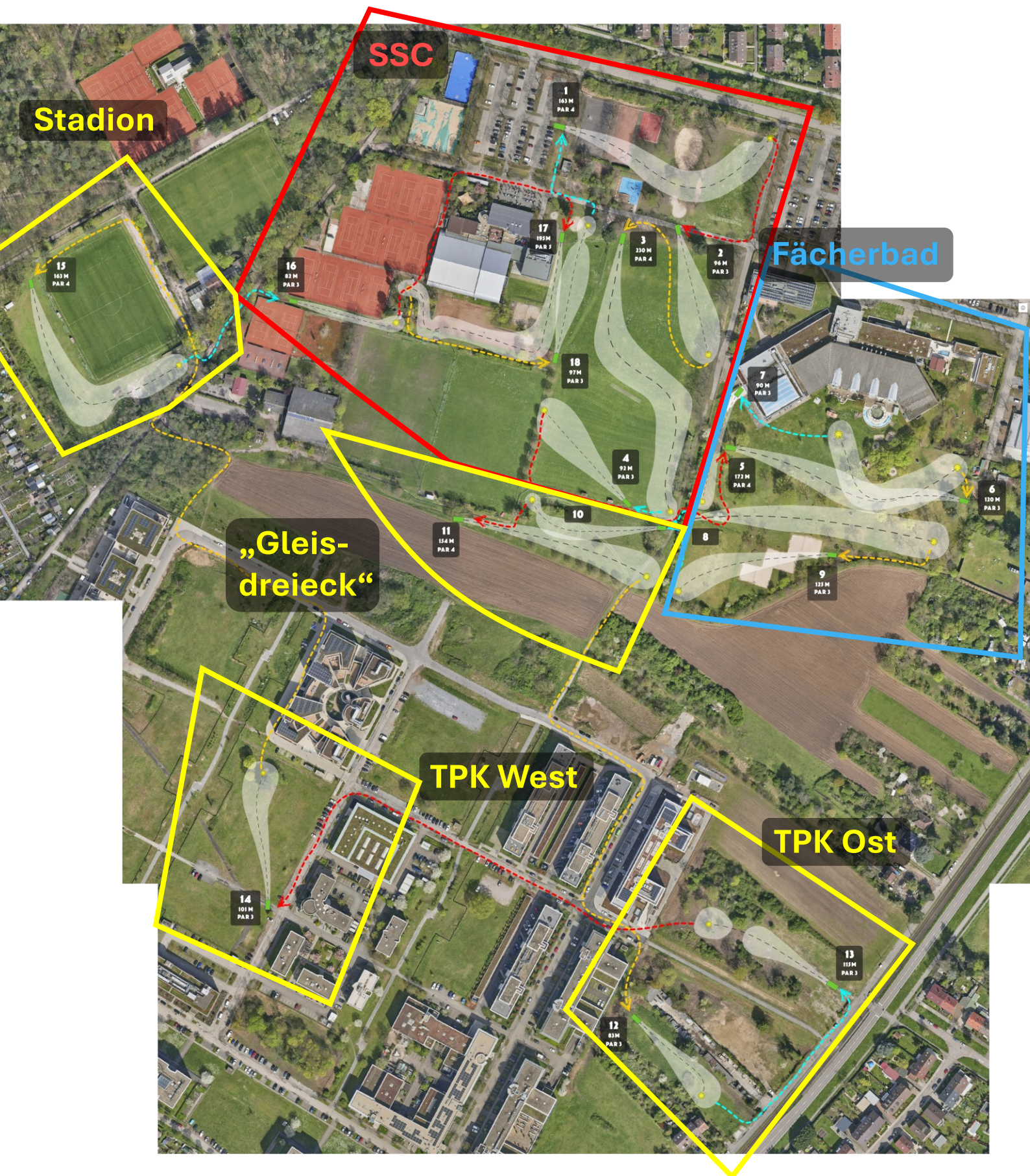


**eurodisc®**

**SSC**  
**DIE SPORTIDEE**



## 2. Übersichtsplan - Gelände





# Übersichtsplan SSC Turnierzentrum



# 3. Zeitplan

	Freitag, 12.09.25			Samstag, 13.09.25		Sonntag, 14.09.25		
07:00				Anmeldung ab 7.30 Uhr				
08:00				Players Meeting um 8.00 Uhr				
09:00				Runde 1 ab 8.30 Uhr, Shotgun-Start		Runde 3 ab 9 Uhr, Golf-Start	Tunierzentrale und Players Lounge offen ab 8.30 Uhr	
10:00								
11:00								
12:00	Kurs spielbereit + Anmeldung Offen, ab 12 Uhr			Mittagspause		Start Lead Flight um 12.30 Uhr	Freestyle Show um 12.15 Uhr	
13:00	Training und Doubles Turnier, bis 20 Uhr							
14:00				Runde 2 ab 14 Uhr, Shotgun-Start				Siegerehrung frühe Divisionen ab 14 Uhr
15:00								
16:00								
17:00				Große Siegerehrung etwa 16:00 Uhr				
18:00			Gemütlicher Ausklang Denkfabrik + Glow-Runde			1. Baden-Württembergische Putting Meisterschaft		Abendessen Denkfabrik
19:00								
20:00	Players Party ab 20.00 Uhr							
21:00								
22:00								
23:00								



# 4. Anreise/Standort & Übernachtung

**Adresse:** Am Sportpark 5 76131 Karlsruhe

**Anreise mit dem ÖPNV:** Mit der Straßenbahn **Linie 4** bis zur Haltestelle "Fächerbad". Von dort sind es nur **5 Gehminuten** zum SSC-Gelände. Folgt einfach den Hinweisschildern zur Turnierzentrale.

**Anreise mit dem Auto:** Kostenlose Parkplätze stehen auf dem **SSC-Gelände** zur Verfügung. Neben dem Hauptparkplatz am SSC befinden sich weitere Parkplätze in unmittelbarer Umgebung im Sportpark.

**Wohnmobile & Übernachtung:** Stellplätze für Wohnmobile sind auf dem SSC-Gelände verfügbar. **Meldet euch bitte an der Turnierzentrale**, dort erhaltet ihr alle Infos. **Schlafplätze im Turmtreff (Gymnastikraum)** stehen ebenfalls zur Verfügung. Bitte unbedingt Luftmatratzen oder Feldbetten mitbringen (der Boden ist nicht weich) – auch hier bitte an der Turnierzentrale nachfragen. Die **Übernachtungspauschale (10€ p.P. und Nacht)** kann direkt an der Turnierzentrale bezahlt werden. Hinweis: Das SSC-Gebäude wird ab 23 Uhr abgeschlossen.

## Hinweise:

- Die Turnierzentrale befindet sich im **vor dem Fitnessstudio des SSC, bei Regen indoor**.
- Der erste Abwurf (Bahn 1) ist vom Parkplatz aus ausgeschildert.
- Für Navigationssysteme: "Am Sportpark 5, 76131 Karlsruhe" als Ziel eingeben

- **\*\*Adresse:\*\*** Am Sportpark 5, 76131 Karlsruhe
- **\*\*ÖPNV:\*\*** Linie 4 bis Haltestelle Fächerbad
- **\*\*Parken:\*\*** Großzügiger Parkplatz am SSC Karlsruhe

## Detaillierter Geländeplan:



# 5. Parcours, sanitäre Anlagen und Verpflegung

## Parcours:

Unser **18-Bahnen-Parcours** führt euch über vier verschiedene Gelände:

- **SSC Karlsruhe** (Vereinsgelände)
- **Außenanlagen des Fächerbads**
- **Öffentliche Flächen der Stadt Karlsruhe** („Gleisdreieck“ und TPK)
- **Stadiongelände des KSV Karlsruhe**

Der Parcours bietet eine abwechslungsreiche Mischung aus technischen Herausforderungen und langen Wurfen. Bitte respektiert die **Markierungen und OB-Regeln** auf jeder Bahn. Eine detaillierte Beschreibung der Bahnen findet ihr im Abschnitt *„Bahnen im Detail“*.

## Sanitäre Anlagen:

- Toiletten und Duschen befinden sich im **Hauptgebäude des SSC** (Haupteingang rechts neben Restaurant).
- Die sanitären Anlagen stehen **allen Teilnehmer:innen zur Verfügung**, auch für Übernachtungsgäste.
- Für Wohnmobile: Die Toiletten und Duschen sind **täglich ab ca. 7:00 Uhr** nutzbar. Mülleimer befinden sich neben der Turnierzentrale / Eingang Fitness-Studio.

## Verpflegung:

- **Players Lounge:** Direkt bei der Turnierzentrale steht euch die Players Lounge zur Verfügung, in der **Snacks und Getränke gegen Spende** bereitgestellt werden. Am Sonntag bieten wir feinste Bratwürste von einem der besten Metzger der Stadt an - direkt vom Grill - Wir würden uns freuen wenn ihr uns damit unterstützen könnt.
- In der **Denkfabrik** (Vereinslokal des SSC) könnt ihr euch während der Mittagspause und nach den Runden stärken. Es gibt eine spezielle Karte für uns Spieler am Wochenende. Essensreservierungen können bei der Anmeldung vorgenommen werden. Hier die Karte: <https://tinyurl.com/pkxe5vzd>
- Bitte entsorgt euren Müll in den bereitgestellten Behältern, um alle Flächen sauber zu halten.

**Hinweis:** Ein Teil des Parcours führt über öffentliche Flächen. Bitte verlasst diese Bereiche so, wie ihr sie vorgefunden habt, und haltet euch an die ausgeschilderten Wege.



# 6. Trainingsmöglichkeiten und Kontakt

## Trainingsmöglichkeiten:

- **Freitag, 12.09.25:** Der Parcours steht ab **12:00 Uhr** für Trainingsrunden zur Verfügung. **Parallel dazu findet das Doubles Turnier statt**, sodass einige Bahnen belegt sein können. Bitte koordiniert euch selbständig.
- **Samstag, 13.09.25 & Sonntag, 14.09.25:** Der Parcours steht **nicht für Trainingsrunden** zur Verfügung.
- **Warm-up-Bereich:** Neben der Turnierzentrale gibt es eine markierte Fläche zum Aufwärmen, Einwerfen (Netze) und Üben von Putt-Würfen.

## Kontakt:

Für Fragen vor oder während des Turniers steht euch das **Turnierleitungsteam** gerne zur Verfügung:

- **Bastian Anedda** (sportliche Leitung)
  - [bastiananedda@gmail.com](mailto:bastiananedda@gmail.com)
  - +49 15208752074
- **Florian Hess** (Eventleitung):
  - [Flo@freestylefrisbee.de](mailto:Flo@freestylefrisbee.de)
  - +49 15775744571
- **Joshua Holzmann** (Infrastruktur & Rahmenprogramm)
- **Joachim Meyer** (in Turnierzentrale während Spielbetrieb)
- **Andreas Jung**

**Hinweis:** Bei dringenden Anliegen während des Turniers wendet euch bitte direkt an die **Turnierzentrale**.

# 7. Rahmenprogramm

- **Training: Ab 12:00 Uhr am Freitag** sind alle Bahnen des Parcours für Trainingsrunden beispielbar. Nutze die Gelegenheit, um dich mit den Bahnen vertraut zu machen und dich optimal auf das Turnier vorzubereiten.
- **Doubles Turnier:** Ein offenes Turnier für alle Teilnehmer:innen, bei dem ihr in Zweierteams antretet. Perfekt, um euch warmzuspielen und den Teamgeist zu stärken. **Anmeldung:** <https://tinyurl.com/3ye6x5zv>  
**Weitere Infos:** Erhältlich an der Turnierzentrale.
- **Restaurant „Die Denkfabrik“:** Unser Vereinslokal ist während des Turniers geöffnet und bietet euch Verpflegung, Snacks und Getränke. **Reservierungen zu den Hauptzeiten (Mittagspause und Abendessen) gelten wie online abgefragt.** Weitere Infos und die Speisekarte findet ihr unter: <https://denkfabrik-karlsruhe.de/>
- **Glow Runde:** Ein besonderes Erlebnis am **Freitagabend, sobald es dunkel wird.** Gespielt wird auf einigen der Körbe auf dem **Gelände des SSC** mit leuchtenden Discs. Lasst euch von der einzigartigen Atmosphäre begeistern!
- **1. Baden-Württembergische Putting Meisterschaft:** Zeigt euer Können auf dem Putt-Green und nehmt an der ersten offiziellen Putting Meisterschaft Baden-Württembergs teil. Das Turnier findet **am Samstag ab 18:00 Uhr** statt. Ihr könnt **parallel zum Abendessen** teilnehmen. **Ablauf:** Hauptrunde und Finalrunde. **Anmeldung:** Direkt nach Runde 2 an der Turnierzentrale.
- **Players Party:** Feiert mit uns ab **20:00 Uhr im Tennis Clubraum** den Tag bei Musik, Getränken und Snacks. Es erwarten euch einige **Überraschungen** – die perfekte Gelegenheit, um neue Leute kennenzulernen und das Turniargeschehen Revue passieren zu lassen.
- **Freestyle Show:** Beeindruckende Tricks, Würfe und Catches von den Freestylern unserer Frisbee Abteilung - direkt vor der Siegerehrung! Lasst euch von ihren Fähigkeiten inspirieren!
- **Players Lounge:** Direkt bei der Turnierzentrale findet ihr die Players Lounge, in der Snacks und Getränke gegen Spende bereitstehen. **Nach Runde 3 wird hier zusätzlich gegrillt** – ebenfalls gegen Spende. Ein gemütlicher Treffpunkt für alle Teilnehmer:innen.



## 8. Sponsoren und Unterstützer

- Die **7. Baden-Württembergische Discgolf Meisterschaft** wird durch das Engagement zahlreicher Partner ermöglicht, denen wir an dieser Stelle herzlich danken.
- **eurodisc ([frisbeeshop.com](https://frisbeeshop.com))** ist als Hauptsponsor und offizieller Ausrüster des Turniers ein zentraler Bestandteil der Veranstaltung. Mit hochwertigem Equipment und attraktiven Preisen für die Sieger:innen trägt Eurodisc maßgeblich zum Gelingen des Events bei.
- Der **Frisbeesportverband Baden-Württemberg** unterstützt die Organisation und sorgt mit seiner Expertise für einen reibungslosen Ablauf des Turniers.
- Die **Stadt Karlsruhe** stellt die notwendigen öffentlichen Flächen zur Verfügung und ermöglicht so die Durchführung der Meisterschaft auf einem idealen Gelände.
- Ein weiterer wichtiger Partner ist der **KSV Karlsruhe**, der die Flächen im Stadion sowie die Infrastruktur bereitstellt.
- Ganz besonders danken wir unserem Verein dem **SSC Karlsruhe**, ohne dessen Einsatz, Ressourcen und Leidenschaft für den Disc Golf-Sport diese Veranstaltung nicht möglich wäre.
- Ohne die Unterstützung aller Partner wäre die Durchführung der Meisterschaft in diesem Umfang nicht denkbar. Wir freuen uns auf eine erfolgreiche Zusammenarbeit und ein unvergessliches Turnier.

**eurodisc®**

[eurodisc](https://frisbeeshop.com)



[Frisbee SSC](#)

**SSC**  
**DIE SPORTIDEE**

[SSC Karlsruhe](#)

# 9. Offizielle Turnierinfos

## Turnierformat

Das Turnier wird nach den **PDGA Official Rules of Disc Golf** sowie der **Bundesspielordnung** ausgetragen. Gespielt werden **drei Runden** auf dem Parcours des SSC Karlsruhe:

- **Samstag:** 2 Runden im **Shotgun-Start**
- **Sonntag:** 1 Runde im **Golfstart**

Die Wertung erfolgt in den folgenden **Divisionen**:

- **Open**
- **Damen**
- **Junioren (U18)**
- **Master 40**
- **Master 50**
- **Master 60**

## Regeln & Scoring

- **Regelwerk:** Es gelten die **PDGA-Regeln** und die **Bundesspielordnung**.
- **Scoring:** Das Turnier wird nach dem Prinzip "**All-Score-All**" gespielt. Die Ergebnisse werden über das Portal [turniere.discgolf.de](https://turniere.discgolf.de) erfasst.

## Ablauf

- **Anmeldung:** Freitag und Samstag möglich
- **Samstag:** Verpflichtendes **Player Meeting**, anschließend: 2 Runden im **Shotgun-Start**

(Details siehe Zeitplan)

# 9. Offizielle Turnierinfos

- **Sonntag: Golfstart** zu den am Samstagabend festgelegten Startzeiten (siehe Zeitplan). **Achtung:** Jeder Spieler muss sich **spätestens 5 Minuten vor seiner Startzeit** an der Turnierzentrale melden. Die **Startreihenfolge der Divisionen** lautet:
  - Master 60
  - Master 50
  - Junior (U18)
  - Women
  - Master 40
  - Open

## CTP-Wettbewerb & Ace-Pool

- **CTP (Closest to the Pin):** In jeder Runde gibt es einen CTP-Wettbewerb auf folgenden Bahnen:
  - **Runde 1:** Bahn 2
  - **Runde 2:** Bahn 4
  - **Runde 3:** Bahn 7
- **Ace-Pool:** Bei der Anmeldung besteht die Möglichkeit, in den **Ace-Pool** einzuzahlen. Der Pool wird unter allen Spieler:innen aufgeteilt, die während des Turniers ein **Ace (Ass)** werfen.

## Punktegleichstand

- Bei einem Punktegleichstand wird ein **Stechen** auf den Bahnen **1, 2, 17 und 18** gespielt. Dieser Vorgang wird so lange wiederholt, bis ein:e Sieger:in feststeht.



# 10. Grundregeln und Codex

## Fairplay & Sportlichkeit

- Behandle Mitspieler:innen, Zuschauer:innen, Turnieroffizielle und das Gelände mit Respekt.
- Jede:r Spieler:in ist für die korrekte Zählung der Würfe und die Einhaltung der Regeln selbst verantwortlich.
- Unterstütze andere Spieler:innen, insbesondere Neueinsteiger:innen, und kläre Regelunsicherheiten gemeinsam.

## Sicherheit

- Warte, bis die Gruppe vor dir außerhalb der Wurfreichweite ist, bevor du wirfst.
- Rufe laut "**Fore!**", wenn dein Wurf andere gefährden könnte.
- Vermeide unnötige Lärmbelästigung und achte auf andere Naturnutzer:innen.

## Umwelt & Natur

- Nimm deinen Müll mit und entsorge ihn in den bereitgestellten Behältern.
- Vermeide das Betreten von Beeten oder empfindlichen Flächen. Halte dich an markierte Wege.

## Turnierablauf

- Erscheine rechtzeitig zu deiner Tee-Time und den offiziellen Terminen.
- Informiere dich vor dem Turnier über die **PDGA-Regeln** und die **lokalen OB-Bestimmungen**.
- Bei Streitigkeiten wende dich an die Turnierleitung – nicht selbst "Richter" spielen.

## Alkohol & Rauchverbot

- Der Konsum von Alkohol während der Runden ist **untersagt**.
- Rauchen ist nur in den ausgewiesenen Bereichen erlaubt.

## Medien & Datenschutz

- Mit der Anmeldung erklärst du dich einverstanden, dass Fotos und Videos von der Veranstaltung für die Öffentlichkeitsarbeit verwendet werden dürfen.

# 11. Bahnen im Detail

## Übersichtspläne mit Laufwegen

### **a) SSC**

- 1
- 2
- 3
- 4
- 16
- 17
- 18

### **b) Fächerbad**

- 5
- 6
- 7
- 8
- 9

### **c) Gleisdreieck und TPK Ost**

- 10
- 11
- 12
- 13

### **d) TPK West und KSV-Stadion**

- 14
- 15

## Bahnen 1-18 im Detail



# a) SSC

- Bahnen 1-4 und 16-18





## b) Fächerbad

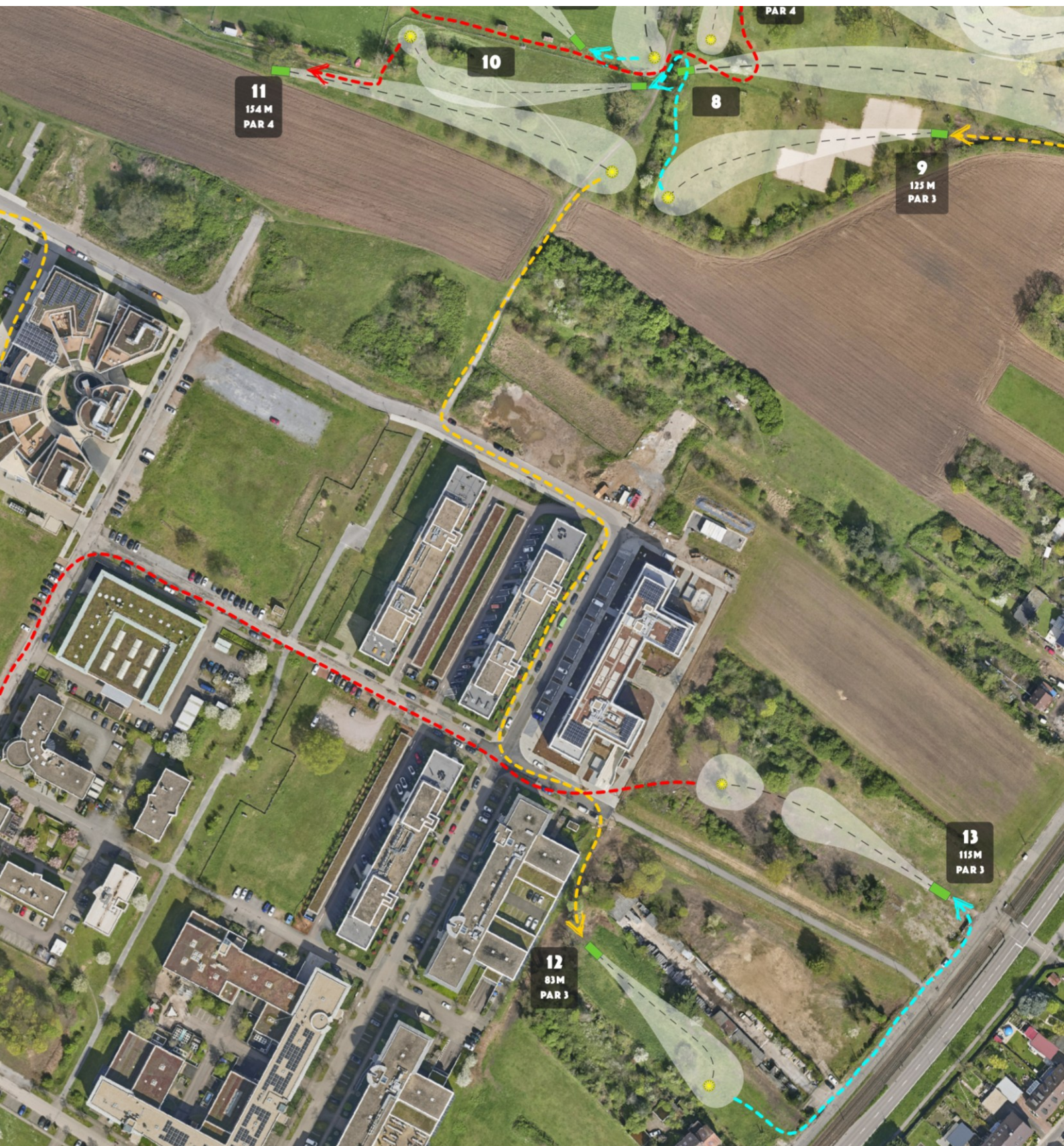
- Bahnen 5-9





## c) Gleisdreieck und TPK Ost

- Bahnen 10-13





## d) TPK West und KSV-Stadion

- Bahnen 14 und 15







Auch mit Deinem  
individuellen Druck  
ab Scheibe 1

## BIO Disc Golf Scheiben **NEU** Putter - Midrange - Driver

Das Material hat einen biobasierten Anteil von mindestens 15%.

- Bedeutet, dass mindestens 15% des Kohlenstoffes in den Polymerketten aus nachwachsenden Rohstoffen stammt.
- Die häufigsten Quellen sind Maisstärke, Maniok, Rohrzucker und Zuckerrüben.
- Es wird an einem höheren BCC (biobased Carbon Content) gearbeitet. Wir hoffen diesen bald anbieten zu können.

Das Material ist zu 100% biologisch abbaubar

- Alle Rohstoffe sind biologisch abbaubar und so gewählt, dass Sie auch bei niedrigeren Temperaturen die Zersetzung beginnt.

• Aber auch das Material ist kein neues Weltwunder, denn das Material baut in der Natur unter bestimmten Bedingungen ab.

**Es müssen Mikroorganismen, Feuchtigkeit, Wärme, Kompost/Erde vorhanden sein.**

Fehlt einer dieser Punkte wird es keinen biologischen Abbau geben.



### Beispiele:

- So wie sich ein Holzschrank auch nicht im Haus biologisch abbaut, tut es die Frisbee auch nicht.
  - Schiffe, die einige hundert Jahre in Seen oder im Meer überstehen.
  - So wie unterschiedliche Holzarten bei gleichen Bedingungen unterschiedlich schnell abbauen (Eiche, Fichte, Eibe), bauen auch unterschiedliche Kunststoffe bei gleichen Bedingungen unterschiedlich schnell ab.
  - Eine in Deutschland leicht abbaubare Holzart ist z.B. die Fichte
  - Eine sehr langsam abbaubare Holzart in Deutschland ist die Eibe
  - Das eingesetzte Material wäre mit einer leicht abbaubaren Holzart vergleichbar.
- Wann kaufst Du biologisch abbaubar?

[www.frisbeeshop.com](http://www.frisbeeshop.com)

Wir haben ein großes Sortiment für Discgolf-Spieler.

Viele Scheiben von eurodisc®, Innova, discmania, Westside, discraft, Latitude 64, Legacy, Dynamic Discs

**Das beste:** Du bekommst 15 % Rabatt als Mitglied des Deutschen Frisbeesport-Verbandes e.V.. Also gleich anmelden und Vorteile mitnehmen. Du bist ein Schnäppchenjäger? Unser Newsletter informiert Dich über aktuelle Angebote und Neuheiten im Shop.

Schau dich im Frisbeeshop um, wir haben ein großes Sortiment an Körben und Taschen.

**eurodisc®**



**OB**

2

sport fields  
are hazard.

-  
sand areas (marked),  
walking paths and  
behind is OB.

-  
Normal OB rules  
apply

63m

**OB**

**OB**

85m

**OB**

**1**  
**163 M**  
**PAR 4**





OB marked and  
behind the fences

-  
Normal OB rules  
apply.

**2**  
**90 M**  
**PAR 3**

OB



3

OB



OB



OB marked and  
behind the fences

-  
Normal OB rules  
apply.

OB

OB

90m

110m

OB

3

230 M

PAR 4

4





OB



15m

77m

4

92 M

PAR 3

Hazard everywhere  
except a 15m circle  
around the pin.

-

OB behind the fence.

-

Normal OB rules  
apply

5



OB

6

OB

80m

92m

60m







6

52m

68m

OB

DZ

MANDO



7

6

120 M

PAR 3

If MANDO is missed,  
proceed to DZ.  
+1 penalty throw.

-  
OB left (marked).  
Standard OB  
rules apply.

-  
crossing hole 5  
after mando.  
Pay attention!

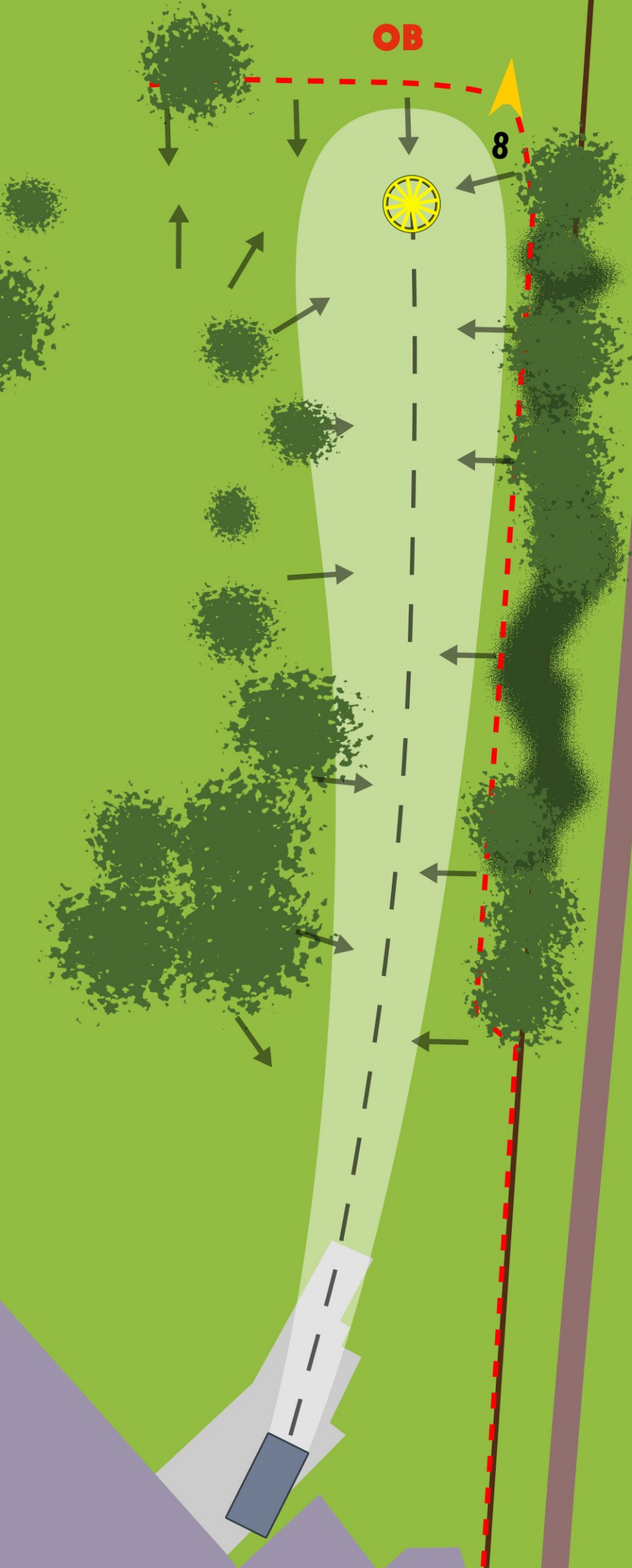


**7**

**90 M  
PAR 3**

Right side  
and behind  
the wall is OB.  
(marked)

-  
Standard OB rules  
apply.





8

182 M

PAR 4



OB

64m

118m

9



107m

75m

OB

OB

OB left side,  
sand (marked)  
and behind fence  
on the right.

-  
Standard OB  
rules apply.

-  
Pay attention to  
tee of hole 9!



OB

OB

10

20m

50m

75m

**9**  
**125 M**  
**PAR 3**



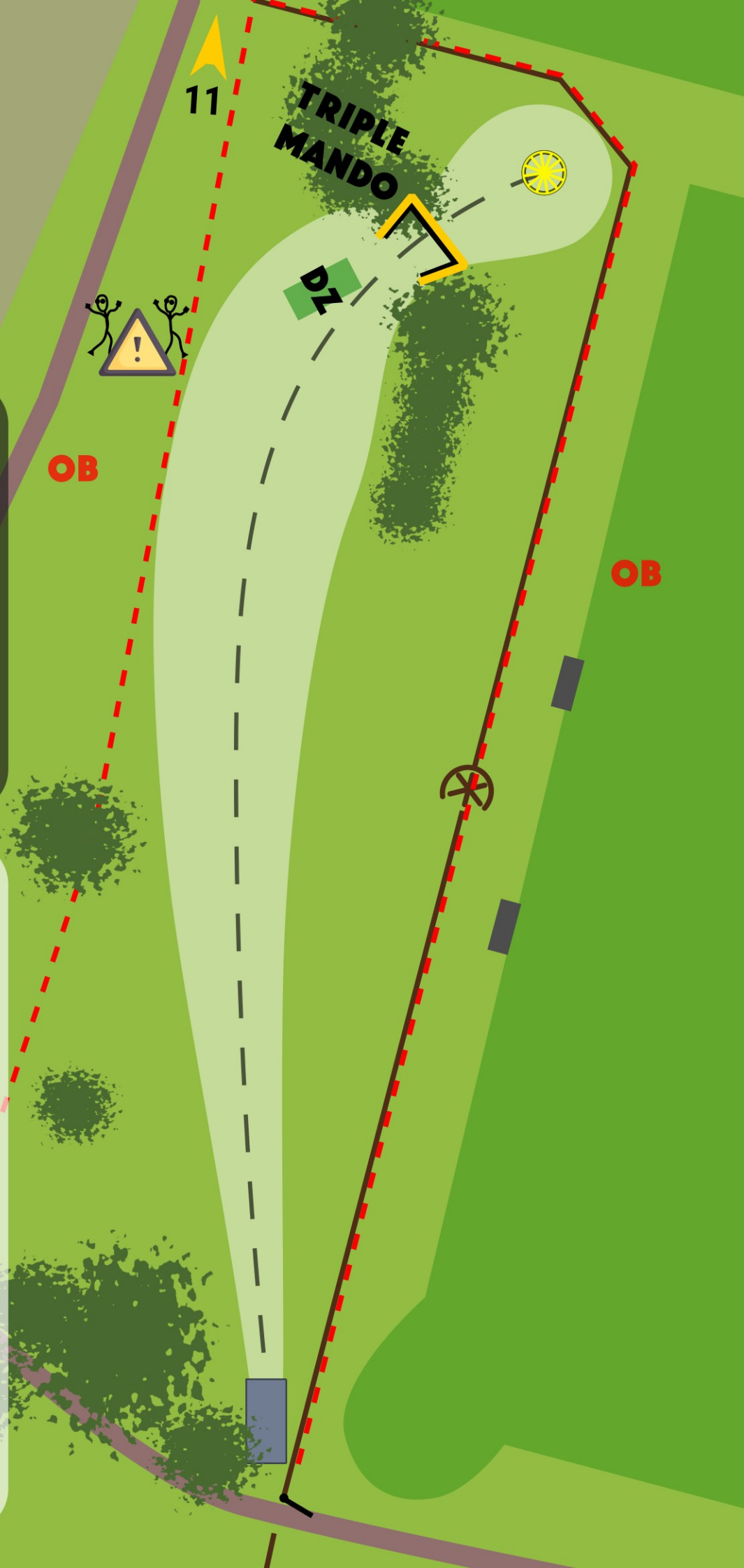
OB on the left  
and behind the  
basket (marked).

-  
Sand is OB (marked).

-  
Normal OB rules  
apply.

OB

OB



This tactical map illustrates a golf course layout with several key features:

- Hazards:** A large green area labeled "TRIPLE MANDO" is located near the top center. A yellow sun-like symbol is positioned to its right.
- Obstacles (OB):** Two red "OB" labels are present. One is on the left side, near a yellow triangle warning sign with two stick figures. The other is on the right side, near a blue rectangular obstacle.
- Strategic Points:** A yellow arrow points towards the top left corner, labeled "11". A yellow chevron points towards the "TRIPLE MANDO" hazard.
- Pathways:** A dashed black line runs vertically through the center, leading from a blue rectangular obstacle at the bottom towards the "TRIPLE MANDO" hazard. A red dashed line follows the outer edge of the main playing area.
- Other Features:** A circular feature with a crosshair is located on the right side, near a blue rectangular obstacle. A small yellow sun-like symbol is also visible near the top right.

[illegible]This diagram illustrates a golf course layout with several key features:

- Hole Location:** A yellow sun-like symbol at the top right indicates the position of the hole.
- DZ (Drop Zone):** A green square labeled "DZ" marks a specific area on the path leading to the hole.
- TRIPLE MANDO:** A yellow chevron-shaped hazard marker pointing towards the hole.
- OB (Out of Bounds):** Two red labels "OB" are placed on either side of the main path, indicating areas where play is restricted.
- Obstacles:** Three dark grey rectangular blocks are positioned along the right side of the path, likely representing bunkers or other terrain features.
- Warning Sign:** A yellow triangular warning sign with an exclamation mark and two stick figures is located on the left side of the path.
- Numbered Marker:** The number "11" is displayed near the top left corner of the map.
- Pathways:** A central dashed black line leads from the bottom towards the hole, flanked by solid red lines that define the boundaries of the playable area.





# 11

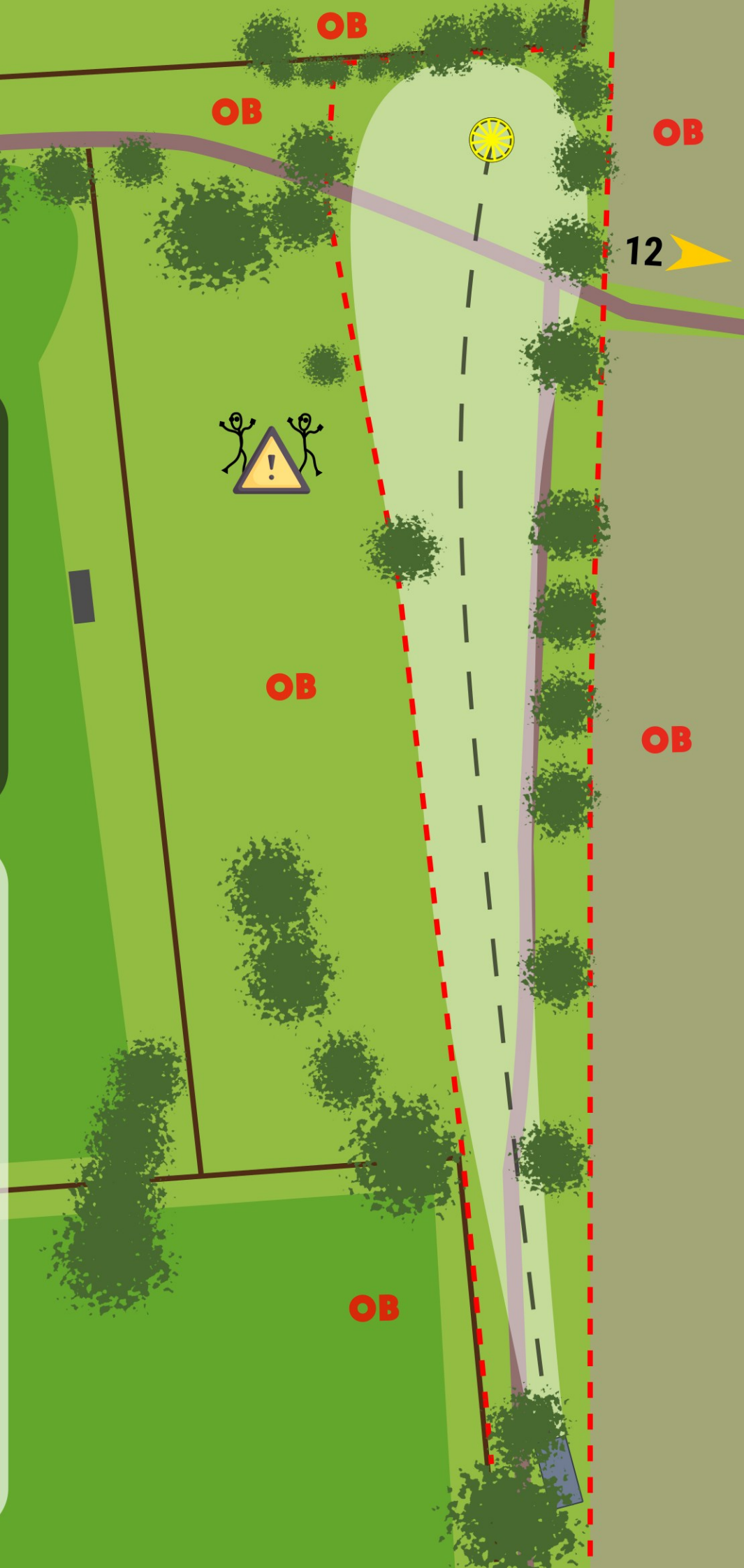
## 154 M

### PAR 4

OB on the left and  
right side (marked)  
and behind the  
fence long.

-  
Standard OB  
rules apply.

-  
Please pay attention  
to players on  
hole 10!

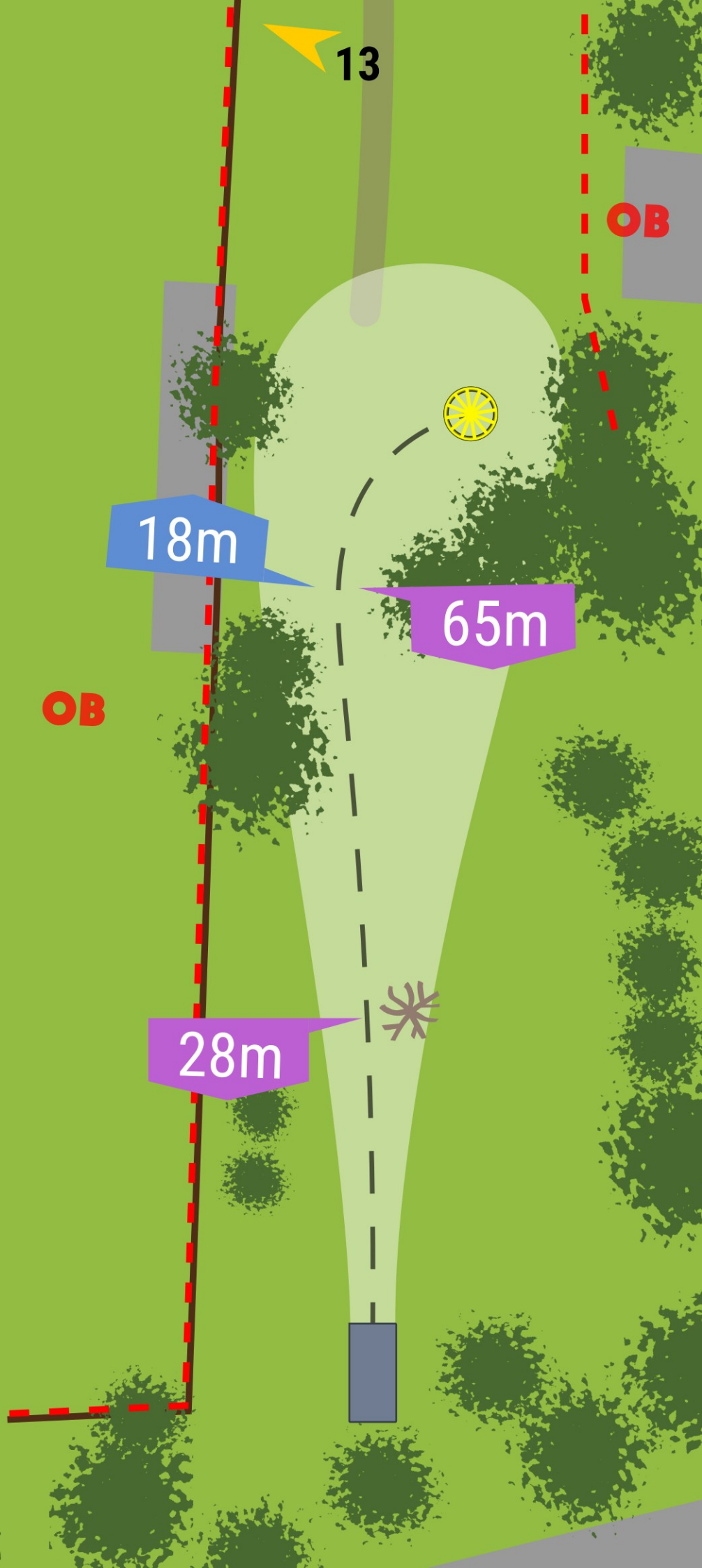




OB on the left side  
behind the fence  
and on the right  
side behind  
the basket (marked).

-  
Normal OB rules  
apply.

**12**  
**83M**  
**PAR 3**







OB is marked.

-  
Normal OB rules  
apply.

**13**

**115M**

**PAR 3**

14





**14**  
**101 M**  
**PAR 3**

OB on the left behind the lizard fence and ~10m behind the basket (lawn edging stones).

-  
Normal OB rules apply.

OB

OB

15

15m

86m



# 15

## 163 M

### PAR 4

If MANDO is missed,  
proceed to DZ.  
+1 penalty throw.

-  
OB on the sports field  
(behind railing), on  
the right side (marked)  
and behind the  
fence.

-  
Normal OB rules  
apply.



# 16

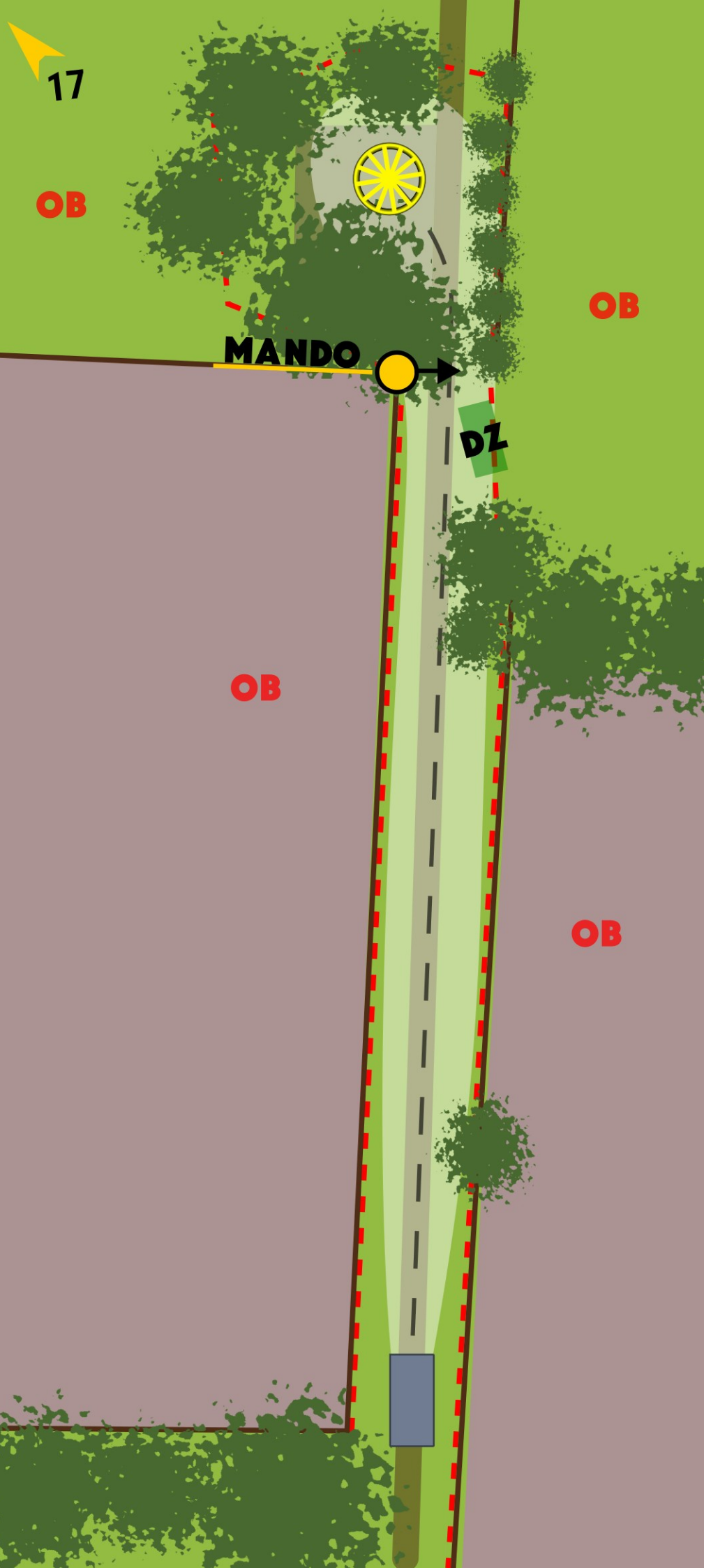
## 82 M

### PAR 3

If MANDO is missed,  
proceed to DZ.  
+1 penalty throw.

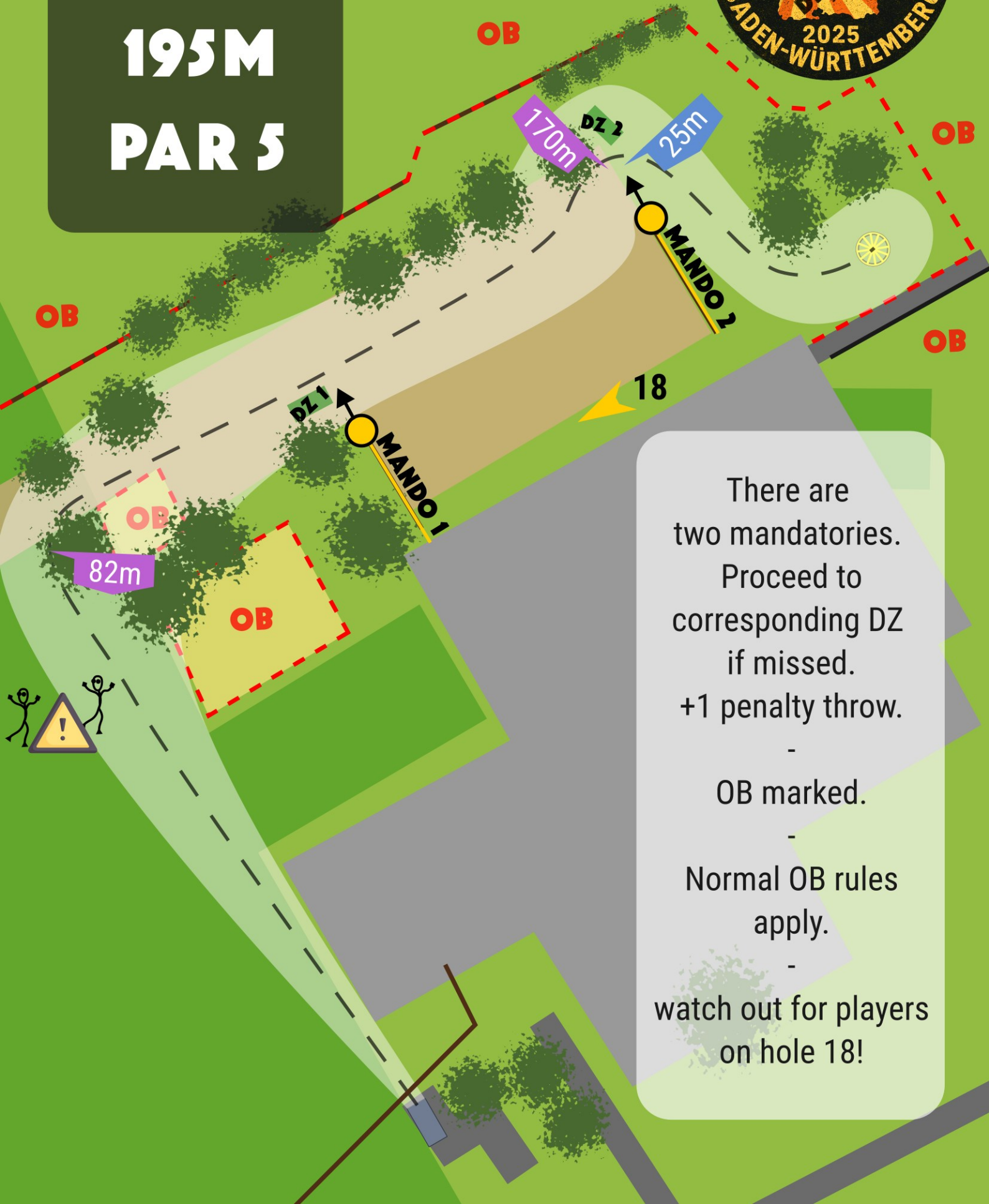
-  
OB right + left  
behind the fences  
and surrounding  
the basket (marked).

-  
Normal OB rules  
apply





**17**  
**195M**  
**PAR 5**



There are  
two mandatories.  
Proceed to  
corresponding DZ  
if missed.  
+1 penalty throw.  
-  
OB marked.  
-  
Normal OB rules  
apply.  
-  
watch out for players  
on hole 18!

OB marked.

Normal OB rules  
apply.

watch out for players  
on hole 18!



**DOUBLE  
MANDO**

1

12m

85m

DZ



**OB**

If MANDO is missed,  
proceed to DZ.  
+1 penalty throw.

OB marked and  
behind the fences

Normal OB rules  
apply.

Pay attention  
to players on 17!

**18**  
**97M**  
**PAR 3**